



บันทึกข้อความ

ส่วนราชการ สำนักงานสาธารณสุขอำเภอค้อวัง ตำบลค้อวัง อำเภอค้อวัง จังหวัดยโสธร

ที่ ยส ๐๘๓๓/ ๙๒๑ วันที่ ๔ พฤศจิกายน พ.ศ. ๒๕๖๖

เรื่อง รายงานผลการวิเคราะห์ผลการจัดซื้อจัดจ้างประจำปีงบประมาณ ๒๕๖๕

เรียน สาธารณสุขอำเภอค้อวัง

ด้วย กลุ่มงานบริหารทั่วไป สำนักงานสาธารณสุขอำเภอค้อวัง ได้จัดทำรายงานการวิเคราะห์ผลการจัดซื้อจัดจ้างประจำปีงบประมาณ พ.ศ.๒๕๖๖ (ตุลาคม ๒๕๖๕ - กันยายน ๒๕๖๖) เรียบร้อยแล้ว (ตามเอกสารแนบ) โดยได้ดำเนินการรวบรวมข้อมูลเพื่อนำมาวิเคราะห์ผลการดำเนินงานในปีงบประมาณพ.ศ.๒๕๖๗ ทุกวิธีการจัดซื้อจัดจ้างกลุ่มงานบริหารทั่วไป จึงขอรายงานการวิเคราะห์ผลการจัดซื้อจัดจ้างประจำปีงบประมาณพ.ศ.๒๕๖๖ (ตุลาคม ๒๕๖๕ - กันยายน ๒๕๖๖) และขออนุญาตเผยแพร่ข้อมูลลงบนเว็บไซต์ของสำนักงานสาธารณสุขอำเภอค้อวัง เพื่อเผยแพร่แก่สาธารณชนทราบต่อไป

จึงเรียนมาเพื่อโปรดพิจารณา

(นายชนกร วอทอง)

นักวิชาการสาธารณสุขชำนาญการ

ทราบ/อนุมัติ

(นายสมชาติ ยอดดี)

สาธารณสุขอำเภอค้อวัง

แบบฟอร์มการขอเผยแพร่ข้อมูลผ่านเว็บไซต์ของกลุ่มงานในสังกัดสำนักงานสาธารณสุขอำเภอค้อวัง
ตามประกาศสำนักงานสาธารณสุขอำเภอค้อวัง
เรื่อง แนวทางการเผยแพร่ข้อมูลต่อสาธารณะผ่านเว็บไซต์ของหน่วยงาน พ.ศ.๒๕๖๖

แบบฟอร์มการขอเผยแพร่ข้อมูลผ่านเว็บไซต์ของกลุ่มงานในสังกัดสำนักงานสาธารณสุขอำเภอค้อวัง	
๑.ชื่อกลุ่มงาน: สำนักงานสาธารณสุขอำเภอค้อวัง จังหวัดยโสธร	
๒.วัน/เดือน/ปี: ๔ พฤศจิกายน ๒๕๖๖	
๓.หัวข้อ: รายงานผลการวิเคราะห์ผลการจัดซื้อจัดจ้าง ประจำปีงบประมาณ ๒๕๖๖	
๔.รายละเอียดข้อมูล (โดยสรุปหรือเอกสารแนบ) รายงานผลการวิเคราะห์ผลการจัดซื้อจัดจ้าง ประจำปีงบประมาณ ๒๕๖๖	
๕.Link:ภายนอก :: https://www.kwdho.com/forum หมายเหตุ:	
ผู้รับผิดชอบการให้ข้อมูล  (นายธนกร วอทอง) ตำแหน่ง นักวิชาการสาธารณสุขชำนาญการ วันที่ ๖..เดือน พฤศจิกายน..พ.ศ.๒๕๖๖	ผู้อนุมัติรับรอง  (นายสมชาติ ยอดดี) ตำแหน่ง สาธารณสุขอำเภอค้อวัง วันที่๖..เดือน พฤศจิกายน..พ.ศ.๒๕๖๖
ผู้รับผิดชอบการนำข้อมูลขึ้นเผยแพร่  (..นายกันภพ กันหาพันธ์..) ตำแหน่ง นักวิชาการสาธารณสุขชำนาญการ วันที่ ๖..เดือน พฤศจิกายน..พ.ศ.๒๕๖๖	



รายงานการวิเคราะห์ผลการจัดซื้อจัดจ้าง
ประจำปีงบประมาณ พ.ศ. ๒๕๖๖

สำนักงานสาธารณสุขอำเภอค้อวัง
อำเภอค้อวัง จังหวัดยโสธร

คำนำ

ด้วย สำนักงานสาธารณสุขอำเภอค้อวัง จังหวัดยโสธร ได้จัดทำรายงานการวิเคราะห์ผลการจัดซื้อจัดจ้าง ประจำปีงบประมาณ พ.ศ. ๒๕๖๖ จากข้อมูลการจัดซื้อจัดจ้างทุกแหล่งงบประมาณ ทุกวิธีการที่ดำเนินการโดยงานพัสดุ สำนักงานสาธารณสุขอำเภอค้อวัง เพื่อให้เป็นไปตามเกณฑ์มาตรฐานการประเมินคุณธรรมและความโปร่งใสในการดำเนินงานของหน่วยงานภาครัฐ (Integrity and Transparency Assessment : ITA) ที่กำหนดให้ส่วนราชการ วิเคราะห์ร้อยละของจำนวนโครงการ ที่ดำเนินการแล้วเสร็จ ในปีงบประมาณ พ.ศ. ๒๕๖๖ จำแนกตามวิธีการจัดซื้อจัดจ้าง และร้อยละของจำนวนเงินงบประมาณที่ดำเนินการแล้วเสร็จในปีงบประมาณ พ.ศ. ๒๕๖๖ จำแนกตามวิธีการจัดซื้อจัดจ้าง ทั้งนี้เพื่อเป็นการวิเคราะห์ความเสี่ยงในการทุจริตคอร์รัปชัน และเป็นข้อมูลในการวางแผนจัดทำแผนการจัดซื้อจัดจ้างในปีงบประมาณต่อไป

โดยในรายงานการวิเคราะห์การจัดซื้อจัดจ้างปีงบประมาณ พ.ศ. ๒๕๖๖ เป็นการวิเคราะห์งบประมาณในภาพรวมของหน่วยงานสำนักงานสาธารณสุขอำเภอค้อวัง จำนวน ๑๔ หมวด ได้แก่ หมวดวัสดุสำนักงาน หมวดวัสดุงานบ้านงานครัว หมวดวัสดุก่อสร้าง หมวดวัสดุไฟฟ้าและวิทยุ หมวดวัสดุคอมพิวเตอร์ หมวดวัสดุยานพาหนะและขนส่ง หมวดวัสดุบริโภค หมวดวัสดุเชื้อเพลิงและหล่อลื่น หมวดวัสดุวิทยาศาสตร์หรือการแพทย์ หมวดวัสดุทันตกรรม หมวดยาและเวชภัณฑ์มีใช้ยา หมวดค่าใช้สอยทั่วไป และหมวดงบประมาณค่าเสื่อม ซึ่งรายงานฉบับนี้ประกอบด้วยการวิเคราะห์เชิงปริมาณ ปัญหาอุปสรรคข้อจำกัดในการจัดซื้อจัดจ้าง การประหยัดงบประมาณ แนวทางการปรับปรุงประสิทธิภาพของการจัดหาพัสดุ หวังว่าจะเป็นประโยชน์ต่อผู้ศึกษารายงานฉบับนี้ต่อไป

ผู้จัดทำ/วิเคราะห์

งานพัสดุ กลุ่มงานบริหาร

๖ พฤศจิกายน ๒๕๖๖

สารบัญ

หน้า

๑.รายงานการวิเคราะห์ผลตามแผนการจัดซื้อจัดจ้าง	๑
๑.๑ ร้อยละของโครงการที่ดำเนินการแล้วเสร็จในปีงบประมาณ ๒๕๖๖	๑-๒
๑.๒ ร้อยละเฝ้าระวังงบประมาณ ๒๕๖๖	๒
๒.สรุปผลการจัดซื้อจัดจ้าง	๓
๒.๑ ร้อยละของจำนวนรายการที่ดำเนินการจัดซื้อจัดจ้างแล้วเสร็จ	
ในปีงบประมาณ ๒๕๖๖ แยกประเภทการจัดซื้อจัดจ้าง	๓
๒.๒ ร้อยละของจำนวนงบประมาณที่ดำเนินการจัดซื้อจัดจ้างแล้วเสร็จในปีงบประมาณ ๒๕๖๓	๓
๓.การวิเคราะห์ผลการจัดซื้อจัดจ้างประจำปีงบประมาณ ๒๕๖๖	๔
๓.๑ การวิเคราะห์ความเสี่ยง	๔
๓.๒ การวิเคราะห์ปัญหา/อุปสรรค	๔
๓.๓ การวิเคราะห์ความสามารถในการประหยัดงบประมาณ	๕
๓.๔ แนวทางการแก้ไขปรับปรุงกระบวนการจัดซื้อจัดจ้างอันจะนำไปสู่การปรับปรุง	
การจัดซื้อจัดจ้างในปีงบประมาณ พ.ศ. ๒๕๖๖	๕
สรุปปัญหาและอุปสรรค ข้อจำกัดในการจัดซื้อจัดจ้าง	๖

การวิเคราะห์ผลตามแผนการปฏิบัติงานจัดซื้อจัดจ้าง ประจำปีงบประมาณ ๒๕๖๖
สำนักงานสาธารณสุขอำเภอค้อวัง จังหวัดยโสธร

หน่วยงาน...สำนักงานสาธารณสุขอำเภอค้อวัง ในสังกัดสำนักงานสาธารณสุขจังหวัดยโสธร ได้ดำเนินการวิเคราะห์แผนการปฏิบัติการจัดซื้อจัดจ้าง สำนักปลัดกระทรวงสาธารณสุข ประจำปีงบประมาณ พ.ศ. ๒๕๖๖ จากข้อมูลการจัดซื้อจัดจ้างทุกแหล่งงบประมาณ ทุกวิธีการ ที่ดำเนินการโดยส่วนงานพัสดุ สำนักงานสาธารณสุขอำเภอค้อวัง เพื่อให้เป็นไปตามเกณฑ์มาตรการประเมินคุณธรรมและความโปร่งใสในการดำเนินงานของหน่วยงานภาครัฐ (Integrity and Transparency Assessment: ITA) ที่กำหนดให้ส่วนราชการวิเคราะห์ร้อยละของจำนวนโครงการที่ดำเนินการแล้วเสร็จในปีงบประมาณ พ.ศ. ๒๕๖๔ จำแนกตามวิธีการจัดซื้อจัดจ้าง และร้อยละของจำนวนงบประมาณที่ดำเนินการแล้วเสร็จในปีงบประมาณ พ.ศ. ๒๕๖๔ จำแนกตามวิธีการจัดซื้อจัดจ้างทั้งนี้เพื่อเป็นการวิเคราะห์ความเสี่ยงในการทุจริตคอร์รัปชันและเป็นข้อมูลในการวางแผนจัดทำแผนปฏิบัติการจัดซื้อจัดจ้างในปีงบประมาณต่อไป

โดยรายงานการวิเคราะห์การจัดซื้อจัดจ้าง ฉบับนี้ประกอบด้วยผลการวิเคราะห์เชิงปริมาณ ปัญหาอุปสรรค ข้อจำกัดในการจัดซื้อจัดจ้าง การประหยัดงบประมาณ แนวทางปรับปรุงประสิทธิภาพของการจัดหาพัสดุ โดยมีรายละเอียดดังนี้

๑).ผลการดำเนินการในภาพรวม

ในปีงบประมาณ ๒๕๖๖ สำนักงานสาธารณสุขอำเภอค้อวัง ได้ดำเนินการจัดซื้อจัดจ้างรวมทั้งสิ้นจำนวนทั้งสิ้น ๓๒ โครงการ ดำเนินการแล้วเสร็จภายในปีงบประมาณ ๓๒ โครงการ คิดเป็นร้อยละ ๑๐๐ วงเงินได้รับจัดสรร.... ๔๘๔,๔๗๔ บาท โดยแยกเป็น

๑.๑)ร้อยละของจำนวนโครงการที่ดำเนินการแล้วเสร็จในปีงบประมาณ พ.ศ.๒๕๖๔ จำแนกตามวิธีการจัดซื้อจัดจ้าง

หน่วย : โครงการ

จำนวนโครงการ	วิธีการจัดซื้อจัดจ้าง						
	วิธีเฉพาะเจาะจง	สอบราคา	ประกวดราคา	วิธีพิเศษ	วิธีกรณีพิเศษ	วิธีตลาดอิเล็กทรอนิกส์ Electronic Market : e-market	วิธีประกวดราคาอิเล็กทรอนิกส์ Electronic Bidding : e- bidding
๑๖	๓๒ (ร้อยละ ๑๐๐)	-	-	-	-	-	-

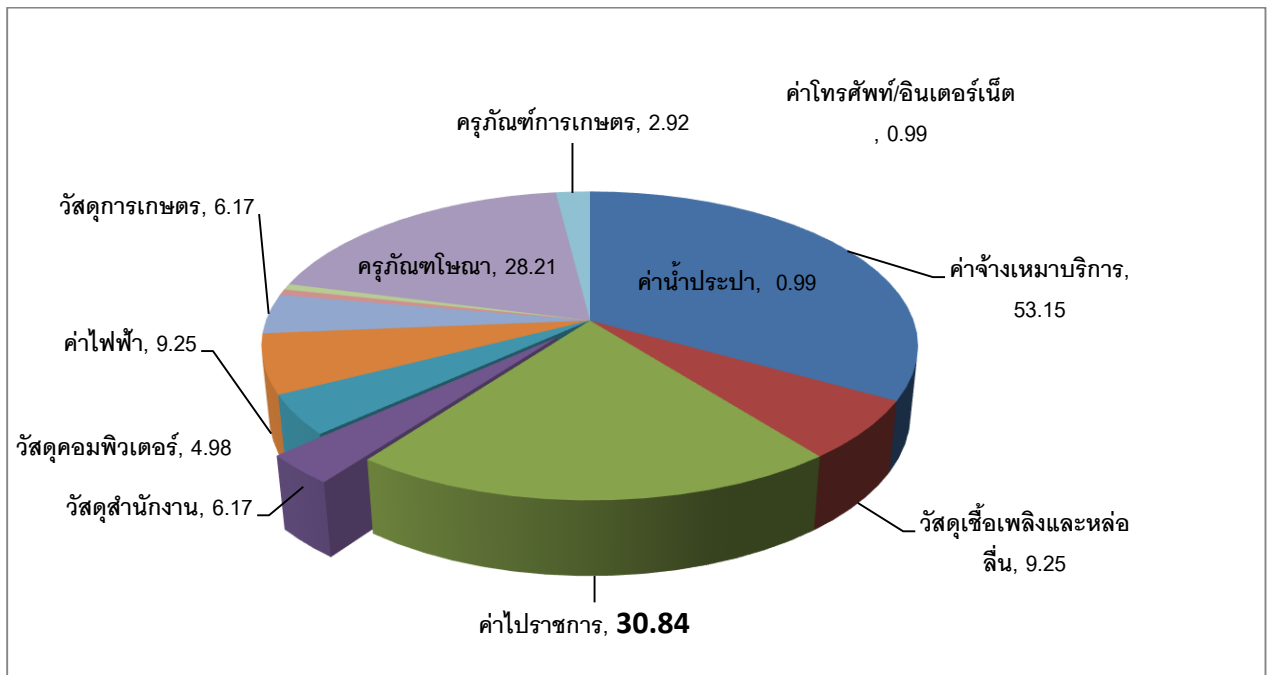
๑.๒ รายละเอียดงบประมาณ

สำนักงานสาธารณสุขอำเภอค้อวัง ได้รับการจัดสรรงบประมาณรายจ่ายประจำปี พ.ศ.๒๕๖๖ งบดำเนินงาน จากสำนักงานสาธารณสุขจังหวัดยโสธร จัดสรรให้สำนักงานสาธารณสุขอำเภอสำหรับเป็นค่าใช้จ่ายดำเนินงานตามภารกิจพื้นฐานของสำนักงานสาธารณสุขอำเภอ จำนวน ๓๐๐,๐๐๐ บาท และสำนักงานสาธารณสุขอำเภอค้อวัง ได้จัดทำแผนปฏิบัติการใช้เงินงบประมาณดังกล่าวจำแนกเป็นรายการหมวดและผลผลิตที่ใช้ในการเบิกจ่าย ดังนี้

ตารางที่ ๑ แผนงบประมาณรายจ่ายของ สสอ.ค้อวัง ประจำปีงบประมาณ ๒๕๖๖

รายการ	แผนงบประมาณ(บาท)	ร้อยละ
1.หมวดค่าใช้สอย		
๑.๑ ค่าวัสดุเชื้อเพลิงและหล่อลื่น	๓๐,๐๐๐	๙.๒๕
๑.๒ ค่าวัสดุคอมพิวเตอร์	๑๕,๐๐๐	๔.๖๓
๑.๓ ค่าวัสดุสำนักงาน	๒๐,๐๐๐	๖.๑๗
๑.๔ ค่าวัสดุการเกษตร	๒๐,๐๐๐	๖.๑๗
๑.๕ ค่าจ้างเหมาบริการ	๑๖๐,๐๐๐-	๕๓.๓๔
๑.๖ ค่าใช้จ่ายเดินทางไปราชการ	๑๐๐,๐๐๐	๓๐.๘๔
๒.หมวดค่าสาธารณูปโภค		
๒.๑ ค่าไฟฟ้า	๓๐,๐๐๐	๙.๒๕
๒.๒ ค่าโทรศัพท์/อินเทอร์เน็ต	๓,๐๐๐	๐.๙๓
๒.๓ ค่าน้ำประปา	๓,๐๐๐	๐.๙๓
๓.หมวดค่าครุภัณฑ์		
๓.๑ ครุภัณฑ์โฆษณาและเผยแพร่ ไมค์ลอย	๑๙,๙๐๐.๐๐	๖.๑๔
๓.๒ ครุภัณฑ์โฆษณาและเผยแพร่ จอทีวี	๒๗,๙๙๐	๘.๖๓
๓.๓ ครุภัณฑ์การเกษตร เครื่องตัดหญ้า	๙,๕๐๐	๒.๙๓
๓.๔ ครุภัณฑ์โฆษณาและเผยแพร่ กล้องคอนเฟอร์เรนซ์	๔๕,๙๐๐	๑๔.๑๕
รวมทั้งหมด	๓๒๔,๓๙๐	๑๐๐

แผนงบประมาณรายจ่ายประจำปีงบประมาณ ๒๕๖๖



จากงบดำเนินงานที่ได้รับจัดสรรในปีงบประมาณ ๒๕๖๖ สำนักงานสาธารณสุขอำเภอค้อวังดำเนินการจัดทำแผนค่าใช้จ่าย ใน ๓ หมวดรายจ่าย คือหมวดค่าใช้สอยและค่าสาธารณูปโภค และครุภัณฑ์

๒.สรุปผลการจัดซื้อจัดจ้าง

สำนักงานสาธารณสุขอำเภอค้อวัง ได้รับจัดสรรงบประมาณงบดำเนินงานประจำปี พ.ศ.๒๕๖๖ จำนวน ๓๐๐,๐๐๐ บาท เนื่องจากวงเงินในการจัดซื้อจัดจ้างไม่เกินห้าแสนบาท จึงดำเนินการจัดซื้อจัดจ้าง โดยวิธีเฉพาะเจาะจง ผลการดำเนินงานจัดซื้อจัดจ้าง ดังนี้

๒.๑ ร้อยละของจำนวนรายการที่ดำเนินการจัดซื้อจัดจ้างแล้วเสร็จในปีงบประมาณ ๒๕๖๔

ตารางที่ ๒ ร้อยละของจำนวนรายการที่ดำเนินการจัดซื้อจัดจ้างแล้วเสร็จในปีงบประมาณ ๒๕๖๓

ลำดับ	รายการเบิกจ่ายงบประมาณ	จำนวน(รายการ)	วงเงิน(บาท)	ร้อยละ
๑.	การจัดซื้อจัดจ้างแบบเฉพาะเจาะจง	๕๖	๓๕๗,๐๙๙	
๒.	ดำเนินการแบบบันทึกง่าย	๓๖		
รวม				

๒.๒ ร้อยละของจำนวนงบประมาณที่ดำเนินการจัดซื้อจัดจ้างแล้วเสร็จในปีงบประมาณ ๒๕๖๔

ตารางที่ ๓ ร้อยละของจำนวนงบประมาณที่ดำเนินการแล้วเสร็จ ในปีงบประมาณ ๒๕๖๔

รายการ	แผนงบประมาณ (บาท)	ใช้ไป(บาท)	ร้อยละการเบิกจ่าย
๑.หมวดค่าใช้สอย			
๑.๑ ค่าวัสดุเชื้อเพลิงและหล่อลื่น	๓๐,๐๐๐	๓๘,๐๐๐	๑๒๖.๖๗
๑.๒ ค่าวัสดุคอมพิวเตอร์	๑๕,๐๐๐	๑๕,๐๐๐	๑๐๐
๑.๓ วัสดุสำนักงาน	๒๐,๐๐๐	๒๒,๔๖๙	๑๑๒.๓๕

๑.๔ วัสดุการเกษตร	๒๐,๐๐๐	๑๙,๙๗๐	๙๙.๘๕
๑.๕ ค่าจ้างเหมาบริการ	๑๖๐,๐๐๐	๔๗,๑๗๐	๒๙.๔๘
๑.๖ ค่าเดินทางไปราชการ	๑๐๐๐๐๐	๖๔,๕๐๘	๖๔.๕๑
๒. หมวดค่าสาธารณูปโภค			
๒.๑ ค่าไฟฟ้า	๓๐๐๐๐	๔๖,๑๑๓.๒๗	๑๕๓.๗๑
๒.๒ ค่าโทรศัพท์/อินเทอร์เน็ต	๓๐๐๐	๒,๒๖๓.๗๕	๗๕.๔๖
๒.๓ ค่าน้ำประปา	๓๐๐๐	๒,๓๑๑.๒๐	๗๗.๐๔
๓.หมวดค่าครุภัณฑ์			
๓.๑ครุภัณฑ์โฆษณาและเผยแพร่ ไม่เคลื่อนย	๑๙๙๐๐	๑๙๙๐๐	๑๐๐
๓.๒ ครุภัณฑ์โฆษณาและเผยแพร่ จอทีวี	๒๗๙๐๐	๒๗๙๐๐	๑๐๐
๓.๓ ครุภัณฑ์การเกษตร เครื่องตัดหญ้า	๙๕๐๐	๙๕๐๐	๑๐๐
๓.๔ ครุภัณฑ์โฆษณาและเผยแพร่ กล้อง คอนเฟอร์เรนซ์	๔๕๙๐๐	๔๕๙๐๐	๑๐๐
รวมทั้งหมด	๓๒๔,๓๙๐	๓๖๑,๐๐๕	๑๑๑.๒๙

จากตารางที่ ๓ พบว่า ร้อยละของจำนวนงบประมาณที่ดำเนินการแล้วเสร็จในปีงบประมาณ ๒๕๖๖ สำนักงานสาธารณสุขอำเภอค้อวัง ได้รับจัดสรรงบประมาณ ๓๐๐,๐๐๐ บาท ใช้ไป ๓๑๖.๐๐๕ บาท คิดเป็นร้อยละ ๑๑๑.๒๙ การเบิกจ่ายส่วนใหญ่เป็นไปตามแผนงานที่ตั้งไว้ บางรายการเบิกงบประมาณที่ตั้งไว้ด้วยความจำเป็นเพื่อตอบสนองการบริหารจัดการให้บรรลุผลงาน

๓).การวิเคราะห์ผลการจัดซื้อจัดจ้างประจำปีงบประมาณ ๒๕๖๖

๓.๑)การวิเคราะห์ความเสี่ยง

๑. ไม่มีเจ้าหน้าที่พัสดุโดยตรง ต้องแต่งตั้งเจ้าหน้าที่อื่นในหน่วยงานมาปฏิบัติหน้าที่ ซึ่งมีข้อจำกัดในเรื่องเวลาและความรู้ในด้านการพัสดุ

๒. ความเสี่ยงด้านการปฏิบัติตามกฎหมายและระเบียบที่เกี่ยวข้อง เนื่องจากเจ้าหน้าที่ต้องมีความรู้หลายด้าน คือ ด้านกฎหมาย ระเบียบ มติคณะรัฐมนตรี และหนังสือเวียนที่เกี่ยวข้องกับการพัสดุ การเงินการคลัง และการนำเทคโนโลยีสารสนเทศมาปรับใช้ในการทำงาน

๓. จากข้อมูลที่จัดทำการจัดซื้อจัดจ้างปีงบประมาณ ๒๕๖๔ ที่ผ่านมาจะเห็นได้ว่ายอดการจัดซื้อพัสดุมียอดจัดซื้อเพิ่มมากขึ้นจากแผน อาจทำให้เกิดวิกฤตทางการเงินได้

๓.๒)การวิเคราะห์ปัญหาและอุปสรรค ข้อจำกัดในการจัดซื้อจัดจ้าง

งานพัสดุ สำนักงานสาธารณสุขอำเภอค้อวังดำเนินการจัดซื้อจัดจ้างและได้ประสบปัญหาอุปสรรค ข้อจำกัดในการจัดซื้อจัดจ้าง ของปีงบประมาณ พ.ศ. ๒๕๖๖ โดยสรุปดังนี้

๑.การจัดซื้อจัดจ้างบางรายการเป็นงานที่การเร่งด่วน ส่งผลให้เกิดความเสี่ยงที่จะเกิดข้อผิดพลาดในการดำเนินการจัดซื้อจัดจ้างได้

- ๒.การจัดซื้อกระดาษถ่ายเอกสาร A๔ มีการจัดซื้อในปริมาณที่มากต่อเดือน
- ๓.ขั้นตอนการจัดซื้อจัดจ้างยุ่งยาก ซับซ้อน เกี่ยวกับโปรแกรมสำเร็จรูป
- ๔.ระเบียบบางข้อเข้าใจยาก ต้องใช้การตีความ และบางครั้งบุคลากรเข้าใจคลาดเคลื่อนทำให้การทำงานด้านพัสดุเกิดปัญหาและอุปสรรค
- ๕.เว็บไซต์มีผู้ใช้งานจำนวนมาก มีปัญหาในการเชื่อมต่อระบบ
- ๖.บุคลากรผู้ปฏิบัติงานเกี่ยวกับการจัดซื้อจัดจ้างมีไม่เพียงพอต่อภาระงาน
๗. หน่วยงานควรส่งเจ้าหน้าที่ที่รับผิดชอบงานด้านพัสดุ ไปอบรมเพื่อให้มีความรู้ ความเข้าใจในการปฏิบัติงาน
๘. การจัดซื้อพัสดุผู้ประกอบการบางรายให้เอกสารล่าช้าทำให้ไม่สามารถดำเนินการได้ภายในกำหนด
๙. การกำหนดขอบเขตงานหรือรายละเอียดคุณลักษณะเฉพาะของพัสดุ ที่จัดซื้อหรือจ้าง (TOR) ใช้ระยะเวลาดำเนินการค่อนข้างมาก

๑๐. ด้วยหน่วยงานของรัฐต้องปฏิบัติตามพระราชบัญญัติการจัดซื้อจัดจ้างและการบริหารพัสดุภาครัฐ พ.ศ.๒๕๖๐ ประกอบกับระเบียบกระทรวงการคลังว่าด้วยการจัดซื้อจัดจ้างและการบริหารพัสดุภาครัฐ พ.ศ.๒๕๖๐ และกฎกระทรวงเกี่ยวกับหลักเกณฑ์การจัดซื้อจัดจ้าง พ.ศ. ๒๕๖๐ ซึ่งเป็นกฎหมายใหม่ที่ต้องถือปฏิบัติอย่างเคร่งครัด จึงส่งผลให้การทำงานของเจ้าหน้าที่เป็นไปอย่างล่าช้า เนื่องจากต้องศึกษาและทำความเข้าใจ เพื่อให้การปฏิบัติงานเป็นไปด้วยความถูกต้อง ไม่ให้เกิดข้อผิดพลาดในการจัดซื้อจัดจ้างของสำนักงานสาธารณสุขอำเภออ่าววัง

๓.๓.)การวิเคราะห์ความสามารถในการประหยัดงบประมาณ

จากแผนการจัดซื้อจัดจ้าง เงินงบประมาณ เงินบำรุง สำนักงานสาธารณสุขอำเภออ่าววัง ในปีงบประมาณ ๒๕๖๓ แผนจัดซื้อจำนวนเงินรวมทั้งสิ้น ๓๐๐,๐๐๐ บาท (สามแสนบาทถ้วน) งานพัสดุดำเนินการจัดซื้อจัดจ้างจำนวนเงินรวม๓๑๖.๐๐๕ บาท คิดเป็นร้อยละ ๑๑๑.๒๙ พบว่ายอดจัดซื้อจริงมากกว่ายอดที่ตั้งแผนไว้ เป็นเงินจำนวน ๖๐,๐๐๕ บาท (หกหมื่นห้าบาทถ้วน)

๓.๔.)แนวทางแก้ไข ปรับปรุงกระบวนการจัดซื้อจัดจ้างและการจัดหาพัสดุ อันนำไปสู่การปรับปรุงการจัดซื้อจัดจ้างและการจัดหาพัสดุ ในปีงบประมาณ พ.ศ. ๒๕๖๗

สำนักงานสาธารณสุขอำเภออ่าววัง มีแนวทางปรับปรุงประสิทธิภาพของการจัดหาพัสดุ ของปีงบประมาณ พ.ศ. ๒๕๖๗ ดังนี้

- ๑.เจ้าหน้าที่พัสดุต้องศึกษาระเบียบที่ออกมาใหม่ให้ละเอียด ถี่ถ้วน เพื่อไม่ให้เกิดข้อผิดพลาดในการปฏิบัติงาน
- ๒.เจ้าหน้าที่พัสดุต้องเข้ารับการฝึกอบรม สัมมนาเพื่อให้มีความรู้ความเข้าใจเกี่ยวกับกฎหมายระเบียบ ข้อบังคับ และอื่น ๆ ที่เกี่ยวข้องกับงานพัสดุ
- ๓.เจ้าหน้าที่พัสดุต้องมีการศึกษาระเบียบและปฏิบัติอย่างสม่ำเสมอควบคู่กับการนำเทคโนโลยีที่ทันสมัยมาช่วยในการปฏิบัติงานด้านพัสดุที่มีขั้นตอนมาก เพื่อให้สามารถปฏิบัติงานได้อย่างรวดเร็ว ถูกต้องตรวจสอบได้

๔.เจ้าหน้าที่พัสดุควรรวบรวมระเบียบ คำสั่ง หนังสือสั่งการและวิธีปฏิบัติเกี่ยวกับการจัดการงานพัสดุไว้ให้สามารถค้นคว้าอ้างอิงได้รวดเร็ว

๕.เจ้าหน้าที่พัสดุต้องปฏิบัติงานตามแผนปฏิบัติการจัดซื้อจัดจ้างที่ได้ทำไว้ และเจ้าหน้าที่พัสดุต้องตรวจสอบแผนจัดซื้อจัดจ้างเพื่อปรับปรุงแผนให้ใช้ได้จริง ควรมีการประชุมร่วมกันอย่างน้อยเดือนละ ๑ ครั้ง สำหรับชี้แจงความก้าวหน้าในการจัดซื้อจัดจ้างว่าเป็นไปตามแผนหรือไม่ และแนวทางปฏิบัติจะได้เป็นไปในทิศทางเดียวกัน

๖.จัดทำแนวทางในการเบิกใช้กระดาษถ่ายเอกสาร A๔ ให้แต่ละหน่วยเบิกทราบ

๗.ด้านการกำหนดความต้องการ เจ้าหน้าที่พัสดุต้องมีการประสานงานกับผู้ใช้พัสดุก่อนการจัดซื้อจัดจ้าง เพื่อความสะดวกรวดเร็ว โดยเฉพาะในเรื่องของการกำหนดคุณลักษณะเฉพาะของพัสดุนั้น ๆ เพื่อให้ตรงตามความต้องการการใช้งาน

๘.ด้านการบำรุงรักษา จัดทำแผนการบำรุงรักษาเพื่อใช้เป็นแนวทางปฏิบัติในการตรวจสอบการซ่อมบำรุงรักษาพัสดุแต่ละประเภทให้มีการควบคุม ดูแล บำรุงรักษาอย่างถูกวิธี เพื่อให้เกิดการประหยัดงบประมาณและการใช้งบประมาณให้มีประสิทธิภาพ

๙.จำนวนบุคลากรด้านพัสดุนั้นมีจำนวนน้อย แต่ปริมาณงานมีจำนวนมากขึ้น จึงควรเพิ่มจำนวนบุคลากรให้เหมาะสมกับปริมาณงาน

๑๐.กำหนดแรงจูงใจในการปฏิบัติงาน

จากการดำเนินการจัดซื้อจัดจ้าง ในปีงบประมาณ ๒๕๖๖ สามารถวิเคราะห์ได้ดังนี้

๑.การดำเนินการเป็นไปตามแผนการจัดซื้อ/จัดจ้าง ครบถ้วน ถูกต้องตามระเบียบพัสดุ แล้วเสร็จตามกำหนดระยะเวลาในปีงบประมาณ ๒๕๖๓ ซึ่งได้พัสดุที่มีปริมาณและคุณภาพที่ดี เหมาะสมสำหรับที่จะได้รับประโยชน์กับหน่วยที่ต้องการใช้พัสดุนั้น

๒.การดำเนินการจัดซื้อ/จัดจ้าง ดำเนินการผ่านเว็บไซต์ ระบบการจัดซื้อ/จัดจ้างภาครัฐ (e-GP) ของกรมบัญชีกลาง กระทรวงการคลัง ซึ่งในระบบมีการเผยแพร่โครงการสู่สาธารณะ เปิดโอกาสให้กับผู้สนใจได้ดูรายละเอียด แล้วเข้ายื่นซองสอบราคาได้ โดยแต่ละคนจะไม่ทราบได้ว่าใครจะยื่นซองหรือไม่ยื่นซองเป็นราคาเท่าไร ทำให้มีการแข่งขันราคาอย่างเป็นธรรม

๓.การกำหนดคุณลักษณะของพัสดุ (Specification) จะให้หน่วยงานที่จะใช้พัสดุนั้น ร่วมเป็นกรรมการกำหนดคุณลักษณะด้วย อย่างน้อยจำนวน ๑ คน เพื่อให้ได้พัสดุตรงตามความต้องการของผู้ใช้พัสดุนั้น **แต่ทั้งนี้อยู่ภายใต้ระเบียบพัสดุ ที่จะต้องไม่เป็นการลิดรอน**

สรุปจากปัญหาและอุปสรรค ข้อจำกัดในการจัดซื้อจัดจ้าง จะเห็นได้ว่าจำเป็นที่จะต้องใช้เวลา เนื่องจากในด้านผู้ปฏิบัติงานนั้น ในทางปฏิบัติก็เกิดปัญหาเรื่องบุคลากรในการปฏิบัติงานมีน้อย รวมทั้งการนำเทคโนโลยีมาใช้ในการจัดซื้อจัดจ้าง เนื่องจากยังเป็นการใช้งานในระยะเริ่มแรก จึงทำให้ระบบยังไม่เสถียรเท่าที่ควร ก่อให้เกิดปัญหาในการกรอกข้อมูล หรือการเข้าระบบ ที่มีขั้นตอน ยุ่งยากซับซ้อน จึงมีผลต่อการปฏิบัติงานด้านพัสดุเป็นอย่างมาก ในส่วนสุดท้ายที่เป็นปัญหา เกิดจากบุคคลภายนอก เช่น

ผู้ประกอบการภายนอก ที่ไม่สามารถดำเนินการให้เป็นไปตามที่กำหนดได้ เช่น การส่งหลักฐานข้อซื้อจัดจ้างไม่เป็นไปตามที่กำหนด ทำให้เกิดการล่าช้า เป็นต้น

ในส่วนที่เป็นงบประมาณอื่น ๆ หรือเงินนอกงบประมาณ (เงินบำรุง) ที่มีวงเงินจัดซื้อจัดจ้างตั้งแต่ ๕,๐๐๐.-บาท ขึ้นไป สำนักงานสาธารณสุขอำเภอคว้ง ได้ดำเนินการผ่านระบบผ่านเว็บไซต์ ระบบการจัดซื้อจัดจ้างภาครัฐ (e-GP) ของกรมบัญชีกลาง กระทรวงการคลังตลอดจนได้นำหลักการที่ได้จากการวิเคราะห์การจัดซื้อจัดจ้างในปีงบประมาณ ๒๕๖๖ มาใช้ในปีงบประมาณ ๒๕๖๗ ด้วย ซึ่งเป็นหลักประกันความน่าเชื่อถือได้ว่าการดำเนินการเป็นไปตามระเบียบของทางราชการ และมีความโปร่งใส ตรวจสอบได้ เป็นธรรม

กลุ่มงานบริหารทั่วไป
สำนักงานสาธารณสุขอำเภอคว้ง